

# BEURER- SỨC KHỎE VÀ HẠNH PHÚC

## MÁY XÔNG MŨI HỌNG BEURER IH21

Kính gửi quý khách hàng

Cám ơn quý khách đã lựa chọn sản phẩm của chúng tôi. Quý khách vui lòng đọc kỹ hướng dẫn sử dụng này trước khi sử dụng sản phẩm.



### **Các chú ý quan trọng trước khi sử dụng máy :**

- Máy xông là thiết bị được sử dụng để xông chất lỏng và thuốc lỏng và để điều trị về đường hô hấp vì thế việc sử dụng thuốc, liều lượng hít phải được hướng dẫn sử dụng của bác sĩ điều trị để tránh các ảnh hưởng không theo ý muốn.
  - Thiết bị phù hợp để xông ở nhà. Thuốc được hít vào phải có hướng dẫn của bác sĩ. Việc hít nên được thực hiện một cách bình tĩnh và thoải mái. Hít vào chậm và sâu để đạt hiệu quả cao nhất. Thở ra bình thường.
  - Trước khi sử dụng phải đảm bảo thiết bị hoạt động bình thường. Khi nghi ngờ không được sử dụng thiết bị, liên hệ với đại lý hoặc trung tâm dịch vụ khách hàng gần nhất.
  - Máy xông không thay thế cho việc điều trị của bác sĩ. Khi thấy bất kỳ dấu hiệu nào không tốt cho sức khỏe hãy liên lạc với bác sĩ điều trị.
  - Khi sử dụng thiết bị luôn luôn vệ sinh sạch sẽ.
  - Luôn tuân theo hướng dẫn của bác sĩ về các loại thuốc được sử dụng : Liều lượng , thời gian hít.
  - Trong khi sử dụng tránh để thuốc vào mắt vì một số loại thuốc có thể gây hại cho mắt.
  - Không sử dụng thiết bị trong phòng có nồng độ oxy cao, hoặc có khí dễ cháy.
  - Thiết bị không được sử dụng bởi trẻ em và người hạn chế về thể chất , giác quan , tâm thần hoặc người thiếu hiểu biết sự an toàn của thiết bị. Chỉ được sử dụng khi có người giám sát hoặc hướng dẫn của người có trách nhiệm cho sự an toàn của họ.
  - Bảo quản thiết bị ra khỏi tầm tay trẻ em để ngăn cản các nguy cơ tai nạn.
  - Không chạm vào cáp nguồn khi tay bị ẩm ướt để tránh bị điện giật. Không kéo phích ra khỏi ổ điện.
  - Không vặn kéo dây điện nguồn, tránh xa các nguồn gây nhiệt.
  - Sử dụng nguồn điện phù hợp với thiết bị.
  - Không tự ý sửa chữa hoặc thay thế phụ kiện, việc sửa chữa chỉ được thực hiện bởi người có chuyên môn.
  - Thiết bị sẽ tự ngắt trong trường hợp máy xông quá nóng. Khi đó bạn cần làm như sau
- + Tắt máy và ngắt nguồn điện khỏi máy

# BEURER- SỨC KHỎE VÀ HẠNH PHÚC

+ Chờ cho thiết bị nguội (tối thiểu 30 phút ).Sau đó bật thiết bị lại, quan sát nếu không có tiếng động bất thường nào bạn sử dụng lại bình thường, nếu có tiếng động bất thường bạn ngừng sử dụng máy và liên hệ với trung tâm khách hàng.

- Thiết bị chỉ sử dụng với con người, việc sử dụng không đúng có thể gây nguy hiểm.

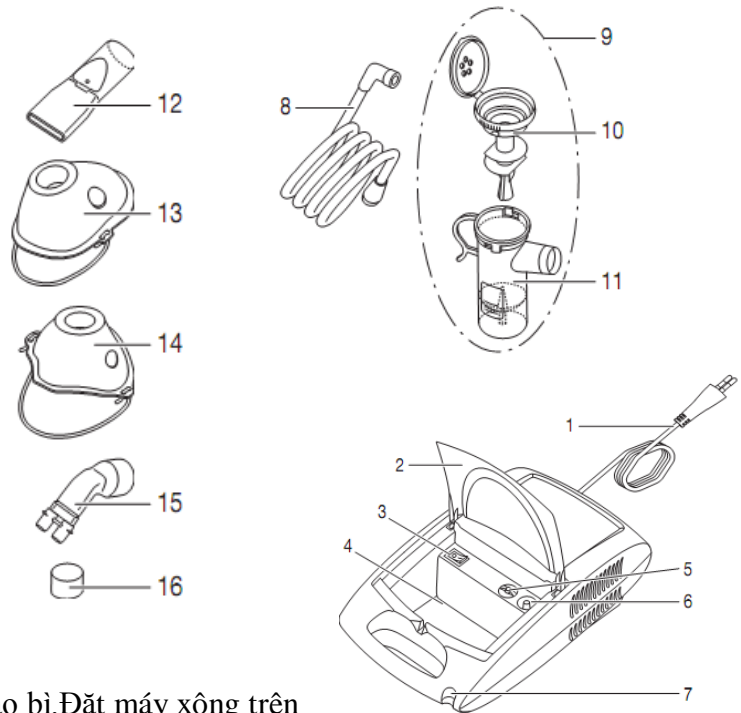
- Ngoài thuốc chỉ sử dụng nước cất hoặc dung dịch muối.Các chất lỏng khác có thể gây hỏng máy xông hoặc các phụ kiện.

- Thiết bị chỉ sử dụng cho cá nhân hoặc hộ gia đình.

## 1. Mô tả thiết bị và phụ kiện

### Tổng quan về máy xông

1. Dây nguồn
2. Lắp
3. Nút bật/tắt
4. Ngăn đựng phụ kiện
5. Lắp bộ lọc với bộ lọc
6. Giắc kết nối ống xông
7. Khe giữ bầu xông
8. Ống xông
9. Bình phun ( bầu xông )
10. Gài bình phun
11. Khoang đựng thuốc
12. Ống xông miệng
13. Mặt nạ xông cho người lớn
14. Mặt nạ xông cho trẻ em
15. Đầu xông mũi
16. Miếng lọc không khí thay thế



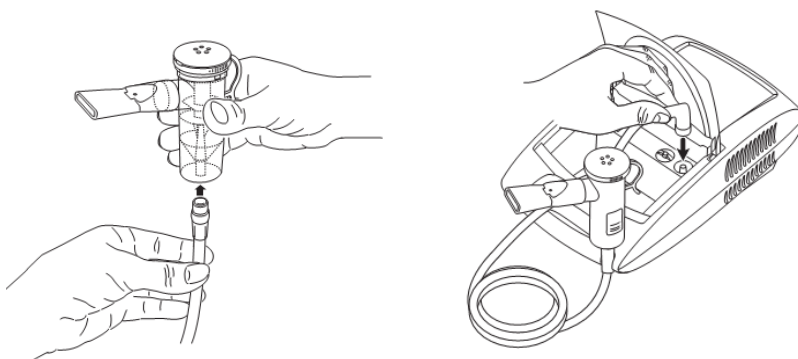
## 2. Cách sử dụng

### Sử dụng ban đầu.

Thiết lập : Gỡ bỏ thiết bị khỏi hộp và bao bì.Đặt máy xông trên bề mặt bằng, mở nắp máy xông.

Chú ý : Các phụ kiện phải được làm sạch và khử trùng khi chúng được sử dụng.

- Gắn ống xông và bên dưới bầu xông, kết nối đầu kia của ống xông vào máy xông. ( Hình dưới)



- Kết nối với nguồn điện : sử dụng nguồn điện thích hợp ghi trên máy xông, cắm dây nguồn vào ổ không được lỏng lẻo và không được để vướng khi đi lại.Để ngắt nguồn điện khi sử dụng xong, đầu tiên tắt thiết bị sau đó mới rút nguồn điện ra khỏi ổ cắm.

### Hoạt động của máy xông :

HỢP PHÁT – NHÀ NHẬP KHẨU VÀ PHÂN PHỐI ĐỘC QUYỀN TẠI VIỆT NAM

# BEURER- SỨC KHỎE VÀ HẠNH PHÚC

Chú ý :

- Vì lý do vệ sinh các phụ kiện phải được làm sạch sau mỗi lần điều trị và khử trùng sau lần điều trị cuối cùng trong ngày.
- Nếu các loại thuốc khác nhau , bầu xông phải được rửa bằng nước ấm sau mỗi lần sử dụng thuốc.
- Thực hiện theo hướng dẫn để thay đổi bộ lọc.
- Trước khi sử dụng, kiểm tra xem các kết nối trên bầu xông và máy xông đã chặt chẽ chưa.
- Trước khi sử dụng, kiểm tra xem các thiết bị hoạt động tốt không. Để làm điều này bật máy xông ( Bao gồm cả bầu xông kết nối nhưng không có bất kỳ loại thuốc nào ) trong một thời gian ngắn. Nếu bầu xông trực xuất ra không khí , thiết bị hoạt động tốt.
- **Lắp ráp bầu xông :**Chèn thiết bị tạo khí xông (10) vào khoang chứa thuốc (11) và vặn theo chiều kim đồng hồ.
- **Sử dụng bầu xông :** Mở nắp bầu xông (9), cho dung dịch xông hoặc thuốc vào bầu xông (9), không được để thuốc hoặc dung dịch tràn ra ngoài, mức độ tối đa được khuyến cáo là 8 ml.
- Sử dụng thuốc chỉ theo lời khuyên của bác sĩ , và kiểm tra thời gian hít thích hợp theo nhu cầu.
- Nếu lượng thuốc sử dụng ít hơn 2ml, sử dụng dung dịch pha loãng để tăng lên 4ml. Dung dịch pha loãng phải làm theo hướng dẫn của bác sĩ. Thực hiện xong bạn đóng lắp bầu xông (9) lại.
- **Kết nối phụ kiện xông :** Kết nối phụ kiện xông theo yêu cầu ( mũi, họng , mặt nạ người lớn, trẻ em) vào bầu xông.
- Trước khi bắt đầu xông kéo bầu xông thuốc về phía người sử dụng. Sau đó bật nút tắt mở và bắt đầu điều trị ( một dòng thuốc trắng dạng sương mù đi ra từ bầu xông nghĩa là thiết bị hoạt động tốt).
- **Điều trị :** Hít thuốc một cách sâu và đều cho đến khi hết thuốc.
- **Chú ý :** Trong khi điều trị giữ bầu xông thẳng đứng theo chiều dọc để đảm bảo hoạt động tốt nhất.
  - + Thuốc hoa, nước xúc miệng hoặc các sản phẩm thiết kế áp dụng cho răng miệng, da, phòng tắm hơi không phù hợp để sử dụng cho máy xông. Các chất này có thường có độ nhớt cao và có thể làm giảm độ chính xác của máy xông, ảnh hưởng đến hiệu quả của thiết bị.
  - + Trong trường hợp thuốc có chứa tinh dầu, đôi khi có thể gây ra các phản ứng cấp ( thắt chặt phế quản, khó thở ) vì thế luôn luôn hỏi bác sĩ hoặc dược sĩ để được tư vấn sử dụng thuốc.
- **Kết thúc điều trị :** Nếu thuốc không ra thường xuyên hoặc tiếng ồn thay đổi bạn có thể kết thúc điều trị. Sau khi điều trị tắt máy xông(3) và ngắt máy khỏi nguồn điện.

### 3. Thay đổi bộ lọc:

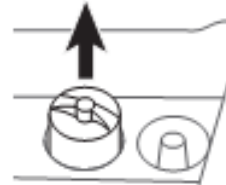
Kiểm tra bộ lọc thường xuyên sau mỗi lần sử dụng. Thay lọc sử dụng nếu nó bẩn, hoặc bị ướt. Nên thay bộ lọc sau 30 ngày nếu sử dụng thường xuyên.

**Chú ý :**

- Không nên cố gắng làm sạch và tái sử dụng bộ lọc nếu nó quá cũ bẩn.
- Chỉ được sử dụng bộ lọc ban đầu của nhà sản xuất, nếu không máy sẽ bị hư hỏng hoặc hiệu quả không được đảm bảo.
- Không được vận hành thiết bị mà không có bộ lọc.

**Để thay thế bộ lọc tiến hành như sau:**

- Đầu tiên tắt máy và rút phích cắm điện, sau đó mở nắp
- Kéo lắp bộ lọc lên phía trên.
- Thay thế bộ lọc cũ bằng bộ lọc mới ( kèm máy )
- Kiểm tra và lắp bộ lọc lại trên máy.



### 4. Vệ sinh thiết bị

- Bầu xông và phụ kiện không được làm sạch bằng bàn chải hoặc thiết bị tương tự, nó có thể gây ra thiệt hại không thể khắc phục và sự thành công của điều trị không còn được bảo đảm.
- Đối với yêu cầu bổ xung liên quan đến việc chuẩn bị cần thiết vệ sinh ( rửa tay, xử lý các loại thuốc hoặc giải pháp hít ) trong nhóm nguy cơ cao ( ví dụ bệnh nhân xơ nang ), liên hệ với bác sĩ của bạn để được tư vấn.

# BEURER- SỨC KHỎE VÀ HẠNH PHÚC

- Đảm bảo rằng tất cả các phần được làm khô và khử trùng. Độ ẩm hoặc nước còn sót lại có thể dẫn đến tăng nguy cơ vi khuẩn phát triển.

## 4.1 Chuẩn bị:

- Sau mỗi lần điều trị, tất cả các bộ phận của bầu xông và bất kỳ phụ kiện được sử dụng phải được làm sạch lượng thuốc dư và dư bẩn.

- Để làm điều này cần tháo dỡ bầu xông và các bộ phận riêng lẻ của nó.

- Gỡ bỏ đầu ống xông khỏi bầu xông.

- Tháo gỡ các bộ phận riêng lẻ bằng cách kéo lên trên.

- Trước khi làm sạch ngắt thiết bị khỏi nguồn điện và để máy nguội sau khi hoạt động.

- Bầu xông và các phụ kiện được sử dụng phải được làm sạch bằng nước nóng.

- Lau khô tất cả các phụ kiện bằng vải mềm. Khi tất cả các phụ kiện đã khô, lắp ráp lại bầu xông và bảo quản trong bao bì kín khô hoặc thực hiện khử trùng.

- Làm sạch máy xông bằng miếng vải ẩm, có thể sử dụng một ít chất tẩy rửa nếu cần thiết.

- Không sử dụng chất tẩy rửa ăn mòn, không nhúng thiết bị vào nước.

### 4.1.1 Chú ý quan trọng:

- Đảm bảo không để nước thấm nhập vào bên trong máy xông.

- Không đặt máy xông và các thiết bị trong máy rửa chén, bát.

- Không chạm thiết bị khi tay ướt và thiết bị đang cắm điện. Không để nước phun vào máy và phụ kiện, máy chỉ được vận hành khi khô hoàn toàn.

- Không phun bất kỳ chất lỏng nào vào các khe thông gió. Bất kỳ chất lỏng thấm nhập vào các đơn vị có thể làm hỏng các bộ phận điện hoặc các thành phần khác của máy xông và làm giảm chức năng của máy xông.

## 4.2 Ngưng tụ, chăm sóc ống dẫn:

- Tùy thuộc vào điều kiện môi trường, ngưng tụ có thể đọng trong ống. Để ngăn chặn chống lại vi khuẩn phát triển và đảm bảo sử dụng điều trị hiệu quả, độ ẩm này phải được loại bỏ, để loại bỏ tiến hành như sau:

+ Tháo ống ra khỏi bầu xông.

+ Tháo ống ra khỏi máy xông.

+ Chạy máy xông cho đến khi các độ ẩm được thay thế bằng dòng chảy không khí.

+ Trong trường hợp ô nhiễm đáng kể, thay thế các ống.

## 4.3 Khử trùng :

Thực hiện theo các bước được liệt kê dưới một cách cẩn thận để khử trùng bầu xông và các phụ kiện. Đó là khuyến khích để khử trùng các phụ kiện sau mỗi lần sử dụng.

- Bạn có thể khử trùng máy và các phụ kiện theo hai cách: Sử dụng dấm hoặc nước sôi.

- Đầu tiên, làm sạch bầu xông và phụ kiện sau đó tiếp tục việc khử trùng.

### 4.3.1 Khử trùng sử dụng giấm :

- Sử dụng ¼ là giấm và ¾ là nước cất.

- Dung dịch khử trùng phải ngâm các phụ kiện.

- Vớt các thiết bị ra khỏi dung dịch dấm sau 30 phút.

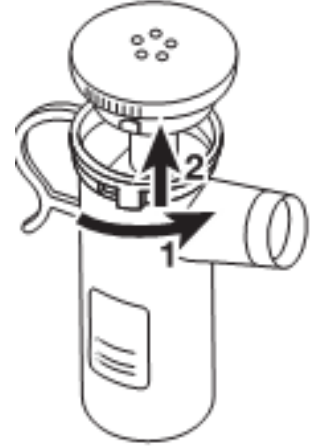
- Sau đó rửa các phụ kiện bằng nước.

### 4.3.2 Khử trùng bằng nước sôi :

- Đặt bầu xông và các phụ kiện ngâm trong nước sôi ít nhất 10 phút. Tránh các phụ kiện và bầu xông tiếp xúc trực tiếp với đáy nồi.

- Bạn cũng có thể khử trùng bầu xông và các phụ kiện bằng hơi nước nóng.

### 4.3.3 Chú ý



## BEURER- SỨC KHỎE VÀ HẠNH PHÚC

- Mặt nạ và ống xông không được đặt trong nước nóng ( khử trùng bằng giấm).
- Vệ sinh cách thành phần khô bằng vải mềm.
- Nên khử trùng mặt nạ và ống xông bằng dấm hoặc chất khử trùng bán lẻ.
- Đảm bảo các phụ kiện đã được làm khô hoàn toàn sau khi làm sạch, nếu không nguy cơ vi khuẩn phát triển sẽ tăng.
- Khi các phụ kiện hoàn toàn khô, lắp ráp lại và đặt trong bao bì khô, kín.

### 4.4 : Phơi khô

- Đặt các thành phần lên bề mặt khô, thoáng, sạch sẽ và để cho các thành phần khô hoàn toàn ( ít nhất là 4 tiếng ).

### 5. Bảo quản

- Không lưu trữ máy xông tại các nơi ẩm ướt ( ví dụ phòng tắm, phòng xông hơi ), không vận chuyển thiết bị cùng các đối tượng ẩm ướt.
- Lưu trữ và vận chuyển tránh ánh sáng trực tiếp của mặt trời.
- Các phụ kiện có thể được lưu trữ an toàn trong các ngăn đựng phụ kiện trên máy. Đặt thiết bị ở nơi khô ráo, hoặc trong bao bì ban đầu của nó.

### 5. Thông số kỹ thuật

Kích thước ( W x H x D)	300 x 180 x 100 mm
Trọng lượng	1.9 kg
Áp Lực	1.2 bar
Dung tích bầu xông	Max 8ml
Dòng chảy thuốc	0.2ml/ phút
Điện áp	230 V ~, 50 Hz; 180 VA
Điều kiện hoạt động	Nhiệt độ : 10 <sup>0</sup> C – 40 <sup>0</sup> C , độ ẩm 10% - 95%
Bảo quản, vận chuyển	Nhiệt độ : -20 <sup>0</sup> C – 70 <sup>0</sup> C , độ ẩm 10% - 95% Áp suất khí quyển : 500 – 1060 hPa

**NHÀ PHÂN PHỐI VÀ BẢO HÀNH SẢN PHẨM -**

**CÔNG TY CỔ PHẦN XUẤT NHẬP KHẨU THIẾT BỊ Y TẾ HỢP PHÁT**

**Trụ sở: 141 Xã Đàn, Phường Kim Liên, Quận Đống Đa, Hà Nội**

**Showroom : 141 Xã Đàn, Đống Đa, Hà Nội**

**Chi nhánh: Số 34/35 Cư Xá Lữ Gia, P.15, Q.11, TP.HCM**

**Tel: 043.577.3151 Fax: 043.577.3151 Hotline: 19006852**

**Email: info@thietbivyte-eu.vn**