

HƯỚNG DẪN SỬ DỤNG

MÁY TRIỆT LÔNG CHUYÊN NGHIỆP BEURER IPL7500



Cảm ơn quý khách hàng đã tin tưởng và lựa chọn sản phẩm máy triệt lông chuyên nghiệp Beurer IPL7500. Vui lòng đọc kỹ hướng dẫn trước khi sử dụng sản phẩm này!

1. Giới thiệu sản phẩm

Với thiết kế nhỏ gọn, tính năng nổi trội, IPL7500 triệt lông hiệu quả, an toàn vùng chân, nách, đường bikini, vùng ngực, vùng bụng, vùng lưng, vùng mặt dưới xương gò má – ví dụ, vùng môi trên, má, hàm, cằm, cổ (chỉ thích hợp để tẩy lông mặt phụ nữ).

2. Lưu ý khi sử dụng

- Những người có khả năng thể chất, giác quan hoặc tâm thần hạn chế có thể sử dụng thiết bị này nếu được người có trách nhiệm giám sát hoặc được hướng dẫn chi tiết về cách sử dụng thiết bị.
- Dùng để trẻ em nghịch thiết bị.
- Ngừng sử dụng thiết bị ngay nếu da bạn xuất hiện ban đỏ, phỏng rộp, hay bị bỏng khi sử dụng sản phẩm.
- Không được nhìn thẳng vào ánh sáng phát ra từ thiết bị.
- Dùng bao giờ thử phát xung ánh sáng vào không khí.
- Dựa vào 'Biểu đồ màu lông và màu da' ở trang cuối của Hướng dẫn sử dụng này, chọn cường độ ánh sáng phù hợp nhất với màu da và màu lông cơ thể của bạn, và xem liệu phương pháp này có phù hợp để bạn sử dụng hay không (nếu không phù hợp, bạn sẽ thấy dấu 'x' trong biểu đồ).
- Dùng cố tháo rời hoặc sửa thiết bị để tránh tiếp xúc với linh kiện điện nguy hiểm hoặc năng lượng ánh sáng xung có thể gây thương tích và/ hoặc gây hại cho mắt.
- Thiết bị phù hợp nhất với kiểu lông sậm màu, hoặc lông có hàm lượng sắc tố melanin cao. Tuy những người có lông màu nâu nhạt hoặc nâu cũng có thể dùng sản phẩm này, nhưng thường cần nhiều thời gian tẩy lông hơn.
- Không dùng thiết bị:
 - + cho vùng da sậm màu bẩm sinh.
 - + trên hoặc cạnh vùng có cấy ghép máy trợ tim, thiết bị để trị bệnh sỏi tiểu, thiết bị bơm insulin.
 - + ở vùng mặt phía trên xương gò má, quanh mắt, lông mày, lông mi (vì vùng mắt là vùng nhạy cảm).
 - + ở vùng mặt khi mức cường độ ánh sáng lớn hơn 2.
 - + ở vùng núm vú, vùng kín, hậu môn, mũi, tai.

NHÀ PHÂN PHỐI VÀ BẢO HÀNH SẢN PHẨM - CÔNG TY CP XNK TBYT HỢP PHÁT

Showroom: 141 Xã Đàn - Kim Liên mới - Đống Đa - Hà Nội

Chi nhánh: Số 34/35 Cư Xá Lữ Gia, P.15, Q.11, TP.HCM

Số 80 Nguyễn Thị Minh Khai, P. Thạch Thang, Q. Hải Châu, TP Đà Nẵng

Website: <http://www.thietbiyte-eu.vn> - <http://www.beurer-vietnam.com> Hotline: 19006852

- + trên vùng da có hình xăm hoặc trang điểm vĩnh viễn.
- + ở chỗ có tàn nhang lớn, vết bớt, nốt ruồi, mụn nước hoặc mụn cóc.
- + ở vùng có eczema, vẩy nến, thương tổn, vết thương hở, nhiễm trùng cấp tính. Chờ cho đến khi vùng bị ảnh hưởng đã lành mới dùng sản phẩm.
- + ở chỗ da bị rạn nứt.
- + khi đang mang thai hoặc cho con bú.
- + nếu bạn bị hoặc từng bị ung thư da; hoặc nếu bạn có khối u ác tính trên vùng da bạn định tẩy lông.
- + nếu bạn bị động kinh quang.
- + nếu bạn bị rối loạn tạo collagen (ví dụ, có sẹo lồi hoặc tế bào mô hoạt động kém).
- + nếu bạn bị mụn rộp, vẩy nến ở vùng muốn tẩy lông. Trong trường hợp này, chỉ dùng khi bạn đã hỏi ý kiến bác sĩ và được điều trị phòng ngừa.
- + nếu bạn nhạy cảm với ánh sáng, ví dụ bị rối loạn chuyển hóa porphyrin, bệnh da ánh sáng, bệnh viêm đa cơ, mày đay do nắng, bệnh luput,...
- + nếu bạn bị rối loạn chuyển hóa, ví dụ bệnh tiểu đường.
- + nếu bạn bị rối loạn đông máu.
- + nếu bạn đang uống loại thuốc khiến da nhạy cảm hơn với ánh sáng, bao gồm thuốc chống viêm không steroid (ví dụ, aspirin, ibuprofen, paracetamol), tetracyclines (nhóm hợp chất kháng sinh), phenothiazines (nhóm hợp chất có liên hệ với nhau về mặt hóa học và có tác dụng dược lý khác nhau), thuốc lợi tiểu thiazid, nhóm thuốc có nguồn gốc từ sulphonamide, sulfonamide, DTIC, fluorouracil (thuốc ngăn ngừa tăng trưởng tế bào), vinblastine (thuốc phòng chống ung thư), griseofulvin (kháng sinh dùng uống để chữa các bệnh nhiễm nấm ở lông, tóc, da và móng tay), AHAs, BHAs, Retin-A, Accutane (một loại vitamin A liều cao), và/ hoặc topical retinoid (giúp trị mụn, ngăn ngừa mụn và chống viêm).
- + nếu bạn đang/ mới đây đã dùng azelaic acid để điều trị mụn, tàn nhang.
- + nếu bạn dùng steroid trong suốt 3 tháng qua.
- + nếu bạn vừa tẩy da chết hoặc dùng liệu trình làm mịn da từ 6 đến 8 tuần.
- + nếu bạn trải qua xạ trị hoặc hóa trị trong 3 tháng qua.
- Nếu bạn đang dùng thuốc theo toa, cần được theo dõi thường xuyên do bị bệnh, và/ hoặc không chắc liệu thiết bị có an toàn để bạn sử dụng không, thì hãy hỏi ý kiến bác sĩ hoặc bác sĩ da liễu trước khi dùng thiết bị.

3. Hướng dẫn sử dụng an toàn

Về việc tắm nắng, làm da nâu nhân tạo với lotion trước khi điều trị

- Sau khi tắm nắng, đợi ít nhất 2 tuần trước khi sử dụng thiết bị.
- Trước khi điều trị, kiểm tra tình trạng da xem có dấu hiệu bị cháy nắng hay không. Nếu da bạn bị cháy nắng mà chưa lành thì đợi đến khi lành hẳn mới sử dụng thiết bị.
- Kiểm tra độ nhạy cảm của phần da bị rám nắng để xem cường độ năng lượng có hợp với da bạn.

Về việc tắm nắng, làm da nâu nhân tạo với lotion sau khi điều trị

- Sau khi dùng sản phẩm, đợi ít nhất 48 tiếng trước khi tắm nắng. Nếu da vẫn bị đỏ, tránh tiếp xúc với ánh nắng mặt trời.
- Vào hai tuần đầu sau khi sử dụng sản phẩm, khi ra nắng, phải mặc kín hoặc thoa kem chống nắng (ít nhất SPF 50) lên vùng da được điều trị.

NHÀ PHÂN PHỐI VÀ BẢO HÀNH SẢN PHẨM - CÔNG TY CP XNK TBYT HỢP PHÁT

Showroom: 141 Xã Đàn - Kim Liên mới - Đống Đa - Hà Nội

Chi nhánh: Số 34/35 Cư Xá Lữ Gia, P.15, Q.11, TP.HCM

Số 80 Nguyễn Thị Minh Khai, P. Thạch Thang, Q. Hải Châu, TP Đà Nẵng

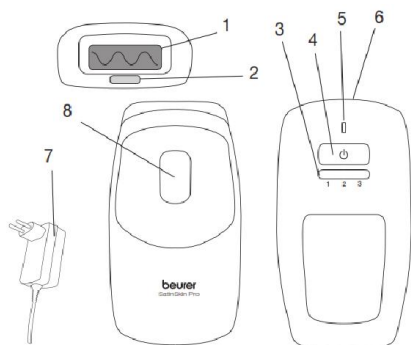
Website: <http://www.thietbiyte-eu.vn> - <http://www.beurer-vietnam.com> **Hotline:** 19006852

Không sử dụng thiết bị trong vòng 24 giờ trước hoặc sau khi bơi/ tắm hơi vì các chất như clo có thể làm da bị dị ứng.

Không để thiết bị, hoặc làm thiết bị rơi vào nước.

Để phòng tránh điện giật, không dùng thiết bị khi đang tắm, khi thiết bị bị ẩm hoặc ướt. Rút phích cắm ngay nếu thiết bị rơi vào nước. Không chạm vào nguồn điện hay thiết bị khi tay ướt.

4. Mô tả sản phẩm



1.	Khu vực ánh sáng
2.	Cảm biến màu da/ Cảm biến tiếp xúc da
3.	Mức cường độ (3 mức)
4.	Nút ON/OFF

5.	Đèn chỉ thị
6.	Ổ cắm
7.	Phích cắm
8.	Nút kích hoạt

5. Các tính năng an toàn

- Thiết bị có bộ cảm biến màu da, thông báo ngừng dùng sản phẩm nếu vùng da bạn muốn tẩy lông quá tối hoặc quá rám nắng.
- Thiết bị có bộ lọc tia UV giúp chặn các tia UV có hại.
- Thiết bị có bộ cảm biến tiếp xúc da để bảo vệ mắt. Cụ thể, bộ cảm biến giúp ngăn các xung ánh sáng phát tán ra ngoài không khí khi bạn dùng thiết bị. Cầu dao an toàn chỉ được kích hoạt khi bộ cảm biến tiếp xúc da tiếp xúc đầy đủ với da.

6. Trước khi điều trị

- Dùng 'Biểu đồ màu lông và màu da' (trang cuối) để chọn mức cường độ phù hợp nhất với bạn. 'x' trong bảng báo hiệu thiết bị không hợp với bạn.
- Trước khi dùng, cạo lông những vùng cơ thể bạn muốn điều trị. Không dùng kem tẩy lông thay dao cạo.
- Đảm bảo vùng da bạn muốn điều trị khô và sạch (không còn dính bột, kem, phấn trang điểm, thuốc khử mùi). Ngay trước khi dùng thiết bị, không được dùng chất dễ cháy (như cồn, acetone) để làm sạch da.

Lưu ý: Không dùng kem làm mềm da, kem chống đau, hoặc bất kỳ loại kem nào lên da khi sử dụng máy triệt lông vùng da đó. Công ty không chịu trách nhiệm bảo hành trong trường hợp khách dùng các loại kem trên da mà gây hỏng máy.

- Làm sạch khu vực ánh sáng và cảm biến tiếp xúc da bằng vải khô, không xơ sợi.
- Kiểm tra độ nhạy cảm của da vùng cơ thể bạn muốn điều trị **48 tiếng** trước khi điều trị.

Kiểm tra độ nhạy cảm của da

- Kết nối thiết bị với nguồn điện. Đèn chỉ thị bắt đầu nhấp nháy màu xanh lá cây.

NHÀ PHÂN PHỐI VÀ BẢO HÀNH SẢN PHẨM - CÔNG TY CP XNK TBVT HỢP PHÁT

Showroom: 141 Xã Đàn - Kim Liên mới - Đống Đa - Hà Nội

Chi nhánh: Số 34/35 Cư Xá Lữ Gia, P.15, Q.11, TP.HCM

Số 80 Nguyễn Thị Minh Khai, P. Thạch Thang, Q. Hải Châu, TP Đà Nẵng

Website: <http://www.thietbiyte-eu.vn> - <http://www.beurer-vietnam.com> Hotline: 19006852

- Nhấn nút ON/OFF. Ánh sáng nhỏ (mức 1 của cường độ) sáng liên tục màu xanh lá cây.
Lưu ý: Trong trường hợp điều trị vùng mặt, nên kiểm tra độ nhạy cảm của da ở vùng không có lông – ví dụ, dưới tai hoặc phía bên cổ.
- Đặt khu vực ánh sáng lên da. Nhấn nút kích hoạt để máy phát xung ánh sáng mức 1. Đảm bảo khu vực ánh sáng và cảm ứng tiếp xúc da tiếp xúc đầy đủ với da. Chỉ khi cảm ứng tiếp xúc da tiếp xúc đầy đủ với da, xung ánh sáng mới có thể phát ra. Bạn sẽ thấy đèn nháy sáng, nghe thấy tiếng nút, và có thể cảm thấy nóng nhẹ và/ hoặc ấm. Quạt sẽ tự động bật sau lần nháy đèn đầu tiên. Trong vòng 1-3 giây (phụ thuộc vào mức cường độ), thiết bị phát ra xung tiếp theo. Đèn chỉ thị liên tục sáng màu xanh lá cây.
- Đặt cảm ứng tiếp xúc da lên vùng khác cần điều trị. Để tăng mức cường độ, nhấn tiếp nút ON/OFF. Nhấn nút kích hoạt để thiết bị phát xung ánh sáng. Không dùng cường độ vượt quá mức cho phép/ khuyến khích cho màu da của bạn (vui lòng xem 'Biểu đồ màu lông và màu da' ở trang cuối).
Lưu ý: Chỉ tăng mức cường độ nếu mức trước không gây khó chịu cho bạn. Nếu bạn không thoải mái khi dùng cường độ mức 1, đừng tăng thêm mức.
- Nếu bạn cảm thấy khó chịu sau khi đèn nháy, giảm cường độ.
- Khi kiểm tra xong độ nhạy cảm của da, đợi **48 tiếng** trước khi kiểm tra tình trạng vùng da cần điều trị. Nếu vùng da cần điều trị bình thường (không có phản ứng phụ, hoặc chỉ đỏ nhẹ), bạn có thể điều trị da với mức cường độ đó.
Lưu ý: Nếu vùng da cần điều trị có phản ứng phụ (ví dụ, sưng đỏ), đợi đến khi các triệu chứng đó dịu đi mới tiến hành kiểm tra độ nhạy cảm của da với mức cường độ thấp hơn. Nếu vùng da cần điều trị vẫn có phản ứng tương tự, hãy tham khảo ý kiến bác sĩ.

7. Bắt đầu điều trị

- Kết nối thiết bị với nguồn điện. Đèn chỉ thị bắt đầu nhấp nháy màu xanh lá cây (chế độ chờ).
- Nhấn nút ON/OFF. Ánh sáng nhỏ (mức 1 của cường độ) sáng liên tục màu xanh lá cây.
- Nếu bạn muốn dùng mức cường độ cao hơn, tăng cường độ bằng cách nhấn liên tục nút ON/OFF đến mức cường độ mong muốn.
- Đặt khu vực ánh sáng lên da. Phát xung ánh sáng bằng cách nhấn nút kích hoạt. Đảm bảo khu vực ánh sáng và cảm ứng tiếp xúc da tiếp xúc đầy đủ với da. Chỉ khi cảm ứng tiếp xúc da tiếp xúc đầy đủ với da, xung ánh sáng mới có thể phát ra. Bạn sẽ thấy đèn nháy sáng, nghe thấy tiếng nút, và có thể cảm thấy nóng nhẹ và/ hoặc ấm. Quạt sẽ tự động bật sau lần nháy đèn đầu tiên. Trong vòng 1-3 giây (phụ thuộc vào mức cường độ), thiết bị phát ra xung tiếp theo. Đèn chỉ thị liên tục sáng màu xanh lá cây.



Phương pháp điều trị

Phương pháp 1: phát các xung ánh sáng liên tục

NHÀ PHÂN PHỐI VÀ BẢO HÀNH SẢN PHẨM - CÔNG TY CP XNK TBYT HỢP PHÁT

Showroom: 141 Xã Đàn - Kim Liên mới - Đống Đa - Hà Nội

Chi nhánh: Số 34/35 Cư Xá Lữ Gia, P.15, Q.11, TP.HCM

Số 80 Nguyễn Thị Minh Khai, P. Thạch Thang, Q. Hải Châu, TP Đà Nẵng

Website: <http://www.thietbiyte-eu.vn> - <http://www.beurer-vietnam.com> **Hotline:** 19006852

Giữ nút kích hoạt. Thiết bị phát ra một loạt xung ánh sáng. Di chuyển thiết bị vào khu vực kế tiếp sau mỗi xung ánh sáng. Chế độ này thích hợp cho việc điều trị các khu vực lớn – ví dụ, chân.

Phương pháp 2: phát từng xung ánh sáng

Nhấn/ Thả nút kích hoạt sau mỗi xung ánh sáng. Chế độ này đảm bảo điều trị chính xác, ví dụ cho đầu gối hoặc mắt cá chân.

Lưu ý: Không điều trị 2 lần cùng một vùng trong một lần điều trị.

Nếu thiết bị không phát ra xung ánh sáng nào, đèn chỉ thị nhấp nháy **màu da cam**, chứng tỏ bộ cảm ứng da không tiếp xúc đủ với da.

Nếu thiết bị không phát ra xung ánh sáng nào, đèn chỉ thị nhấp nháy **màu đỏ**, chứng tỏ vùng da bạn muốn điều trị quá tối màu.

Điều trị vùng mặt

- Cần kiểm tra độ nhạy cảm của da 48 tiếng trước khi điều trị. Đồng thời, kiểm tra ở vùng không có lông – ví dụ, dưới tai, bên cổ, để chọn mức cường độ thích hợp.
- Đánh dấu vùng cần điều trị bằng chì kẻ mắt màu trắng để tránh điều trị nhiều lần cùng một vùng hoặc vô ý điều trị vùng khác trên mặt.
- Dùng gương để đảm bảo đặt thiết bị lên đúng vùng cần được điều trị.
- Vì vùng da mặt rất nhạy cảm, nên cần chăm sóc cẩn thận. Bạn nên điều trị vùng cơ thể trước để hiểu và quen cách sử dụng thiết bị trước khi điều trị vùng mặt.

Điều trị vùng môi trên

Đặt khu vực ánh sáng lên vùng cần điều trị. Phát xung vào vùng được đánh dấu (xem hình). Có thể mím môi để tránh xung tiếp xúc với lỗ mũi và môi vì những vùng này nhạy cảm hơn.



Điều trị vùng má và hàm

Đặt khu vực ánh sáng lên vùng cần điều trị. Phát xung ánh sáng tại từng điểm. Di chuyển từ một bên của má hoặc hàm đến bên khác.



Điều trị vùng cổ và cằm

Đặt khu vực ánh sáng lên vùng cần điều trị. Phát xung ánh sáng tại từng điểm. Di chuyển từ một bên của cổ hoặc cằm đến bên khác.



NHÀ PHÂN PHỐI VÀ BẢO HÀNH SẢN PHẨM - CÔNG TY CP XNK TBYT HỢP PHÁT

Showroom: 141 Xã Đàn - Kim Liên mới - Đống Đa - Hà Nội

Chi nhánh: Số 34/35 Cư Xá Lữ Gia, P.15, Q.11, TP.HCM

Số 80 Nguyễn Thị Minh Khai, P. Thạch Thang, Q. Hải Châu, TP Đà Nẵng

Website: <http://www.thietbiyte-eu.vn> - <http://www.beurer-vietnam.com> **Hotline:** 19006852

Sau khi điều trị

- Sau mỗi lần điều trị, giữ và nhấn nút ON/OFF khoảng 3 giây. Khi đèn chỉ thị màu xanh lá cây nhấp nháy, thiết bị chuyển sang chế độ chờ. Rút phích cắm điện. Nên vệ sinh thiết bị sau mỗi lần điều trị, đặc biệt khu vực ánh sáng (vui lòng tham khảo phần 'Vệ sinh và bảo quản'). Sau đó, cất thiết bị trong bao bì của nhà sản xuất, tránh để thiết bị dính nước.
- Bôi lotion để làm dịu da mặt (ví dụ, lô hội).
- Không dùng sản phẩm tẩy da chết, lotion làm trắng da, hay các sản phẩm tương tự trong ít nhất 24 giờ. Vì các sản phẩm này có thể gây kích ứng cho vùng da đã được điều trị.
- Trong ít nhất 48 tiếng sau khi điều trị, tránh tiếp xúc trực tiếp với ánh nắng mặt trời ít nhất 15 phút. Nếu vùng da đã được điều trị tiếp xúc với ánh nắng mặt trời trong khoảng thời gian này, phải bôi kem chống nắng có chỉ số chống nắng SPF50 hoặc cao hơn để bảo vệ da.
- Không dùng sáp hoặc nhíp để nhổ lông vùng đã được điều trị.

Lộ trình điều trị

Cho vùng cơ thể:

- 3 hoặc 4 lần điều trị đầu nên cách nhau khoảng 2 tuần.
- Lần điều trị thứ 5 đến thứ 7 nên cách nhau khoảng 4 tuần.
- Sau đó, có thể thỉnh thoảng dùng thiết bị (nếu cần) cho đến khi đạt được kết quả mong muốn.

Cho vùng mặt:

- 6 lần điều trị đầu nên cách nhau khoảng 2 tuần.
- Lần điều trị thứ 7 đến thứ 12 nên cách nhau khoảng 4 tuần.
- Sau đó, có thể thỉnh thoảng dùng thiết bị (nếu cần) cho đến khi đạt được kết quả mong muốn.

Lưu ý: Dùng lộ trình trên để đạt hiệu quả tốt nhất. Tuy nhiên, bạn cũng có thể dùng lộ trình cá nhân khác mà vẫn đạt được hiệu quả mong muốn.

8. Kết quả điều trị

- Thiết bị đem lại hiệu quả lâu dài sau vài tháng.
- Hiệu quả tới 50% chỉ sau 3-4 lần điều trị.

9. Vệ sinh và bảo quản

- Khi làm sạch, không sử dụng bất kỳ dung môi hoặc chất tẩy rửa mạnh hoặc mài mòn, vì bề mặt thiết bị có thể bị hư hỏng.
- Không nhúng thiết bị hoặc bất kỳ bộ phận nào vào trong nước.
- Trước khi làm sạch, phải rút phích cắm.
- Dùng vải khô và sạch để lau thiết bị.
- Dùng vải hơi ẩm, không có xơ để lau khu vực ánh sáng và bộ cảm ứng tiếp xúc da.

NHÀ PHÂN PHỐI VÀ BẢO HÀNH SẢN PHẨM - CÔNG TY CP XNK TBYT HỢP PHÁT

Showroom: 141 Xã Đàn - Kim Liên mới - Đống Đa - Hà Nội

Chi nhánh: Số 34/35 Cư Xá Lữ Gia, P.15, Q.11, TP.HCM

Số 80 Nguyễn Thị Minh Khai, P. Thạch Thang, Q. Hải Châu, TP Đà Nẵng

Website: <http://www.thietbiyte-eu.vn> - <http://www.beurer-vietnam.com> **Hotline:** 19006852

10. Thông số kỹ thuật

Bề mặt điều trị	3,1cm ²	
Công nghệ	IPL (Ánh sáng cường độ cao phát ra theo nhịp chớp – để sử dụng trong nhà)	
Bước sóng	475 – 1200 nm	
Mức năng lượng tối đa	5 jun/cm ²	
Mức năng lượng	3	
Nguồn điện	110 – 240 V AC, 50 – 60 Hz	
Tốc độ	Mỗi xung cách nhau: 1 giây ở mức 1 2 giây ở mức 2 3 giây ở mức 3	
Xung ánh sáng tối đa	150.000 (mức 2)	
Nhiệt độ	Hoạt động	10 – 40°C
	Bảo quản	-10 – 70°C
Độ ẩm	Hoạt động	30 – 70%
	Bảo quản	0 – 90% ở 55°C (không ngưng tụ)
Lớp bảo vệ	Thiết bị có 2 lớp cách nhiệt (Loại II)	

NHÀ PHÂN PHỐI VÀ BẢO HÀNH SẢN PHẨM - CÔNG TY CP XNK TBYT HỢP PHÁT**Showroom:** 141 Xã Đàn - Kim Liên mới - Đống Đa - Hà Nội**Chi nhánh:** Số 34/35 Cư Xá Lữ Gia, P.15, Q.11, TP.HCM

Số 80 Nguyễn Thị Minh Khai, P. Thạch Thang, Q. Hải Châu, TP Đà Nẵng

Website: <http://www.thietbiyte-eu.vn> - <http://www.beurer-vietnam.com> **Hotline:** 19006852

Biểu đồ màu lông và màu da

Loại da Lông	I	II	III	IV	V	VI
Đen	Mức cường độ 2-3	Mức cường độ 2-3	Mức cường độ 2-3	Mức cường độ 1-2	Mức cường độ 1-2	
Nâu sẫm	Mức cường độ 2-3	Mức cường độ 2-3	Mức cường độ 2-3	Mức cường độ 1-2	Mức cường độ 1-2	
Nâu	Mức cường độ 2-3	Mức cường độ 2-3	Mức cường độ 2-3	Mức cường độ 1-2	Mức cường độ 1-2	
Vàng sẫm	Mức cường độ 2-3	Mức cường độ 2-3	Mức cường độ 2-3	Mức cường độ 1-2	Mức cường độ 1-2	
Vàng sáng	Mức cường độ 2-3	Mức cường độ 2-3	Mức cường độ 2-3	Mức cường độ 1-2	Mức cường độ 1-2	
Hoe đỏ	Mức cường độ 2-3	Mức cường độ 2-3	Mức cường độ 2-3	Mức cường độ 1-2	Mức cường độ 1-2	×
Xám/ trắng	×	×	×	×	×	×



NHÀ PHÂN PHỐI VÀ BẢO HÀNH SẢN PHẨM - CÔNG TY CP XNK TBYT HỢP PHÁT

Showroom: 141 Xã Đàn - Kim Liên mới - Đống Đa - Hà Nội

Chi nhánh: Số 34/35 Cư Xá Lữ Gia, P.15, Q.11, TP.HCM

Số 80 Nguyễn Thị Minh Khai, P. Thạch Thang, Q. Hải Châu, TP Đà Nẵng

Website: <http://www.thietbiyte-eu.vn> - <http://www.beurer-vietnam.com> **Hotline:** 19006852